

UPROSZCZONA INSTRUKCJA OBSŁUGI

EVOLIS ZENIUS



Spis treści

| | | |
|-------|--|----|
| 1 | WPROWADZENIE..... | 3 |
| 1.1 | Wypakowanie..... | 3 |
| 1.2 | Opis i funkcje drukarki..... | 3 |
| 1.3 | Instalacja..... | 4 |
| 1.3.1 | Podłączenie drukarki..... | 4 |
| 1.3.2 | Taśmy drukujące..... | 5 |
| 1.3.3 | Karty..... | 5 |
| 2 | DRUKOWANIE..... | 8 |
| 2.1 | Instalacja sterownika drukarki..... | 8 |
| 2.2 | Zarządzanie ustawieniami drukowania..... | 8 |
| 2.3 | Panel kontrolny..... | 8 |
| 3 | KONSERWACJA..... | 10 |
| 3.1 | Rutynowe czyszczenie drukarki..... | 10 |

1 WPROWADZENIE.

1.1 Wypakowanie.

W celu uniknięcia uszkodzeń podczas transportu, drukarka dostarczana jest w specjalnym opakowaniu.

W razie zauważenia jakichkolwiek uszkodzeń mechanicznych, natychmiast skontaktuj się z Twoim dostawcą.

Upzejmie prosimy o przechowywanie opakowania w miejscu czystym i suchym.

Podstawą do zwrotu drukarki jest kompletne, oryginalne opakowanie. W przypadku uszkodzenia drukarki bez oryginalnego opakowania, dane komponenty nie zostaną objęte gwarancją.

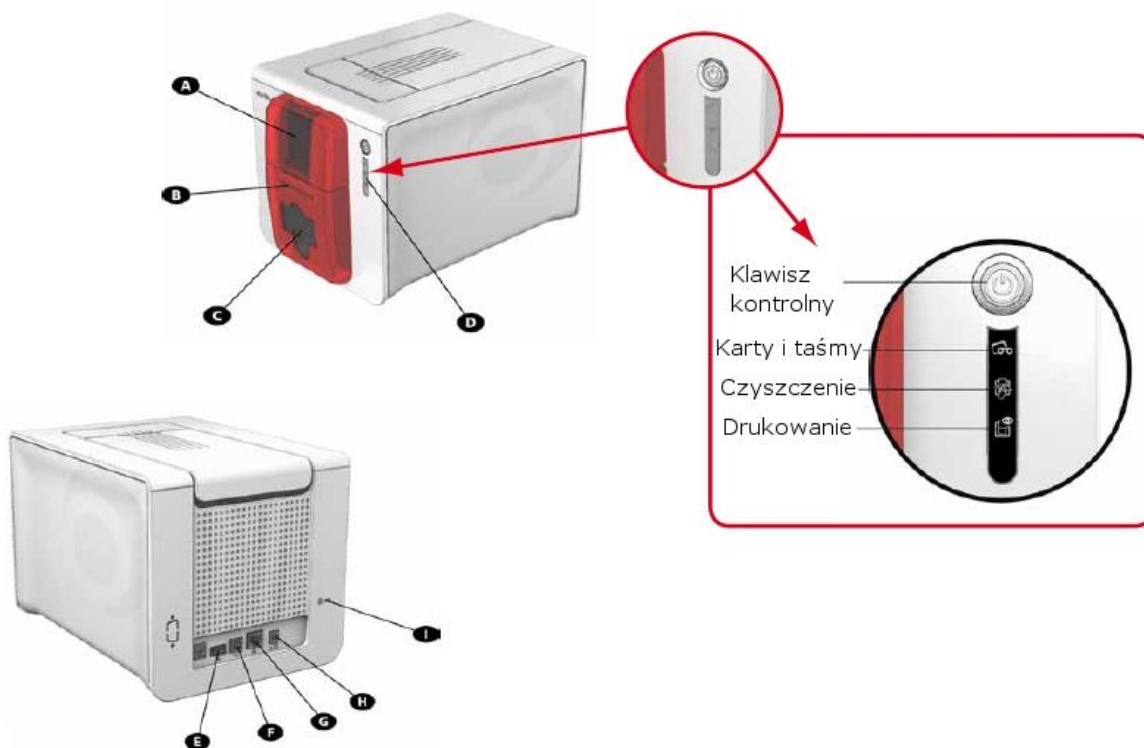
Akcesoria w zestawie z drukarką.

- Zasilacz SWITCHBOX Type F10723-A
- Kabel zasilania sieciowego
- Kabel USB
- Płyta CD z instrukcją instalacji i dokumentacją techniczną
- Podstawowy zestaw do czyszczenia
- Instrukcja szybkiej instalacji
- Warunki gwarancyjne

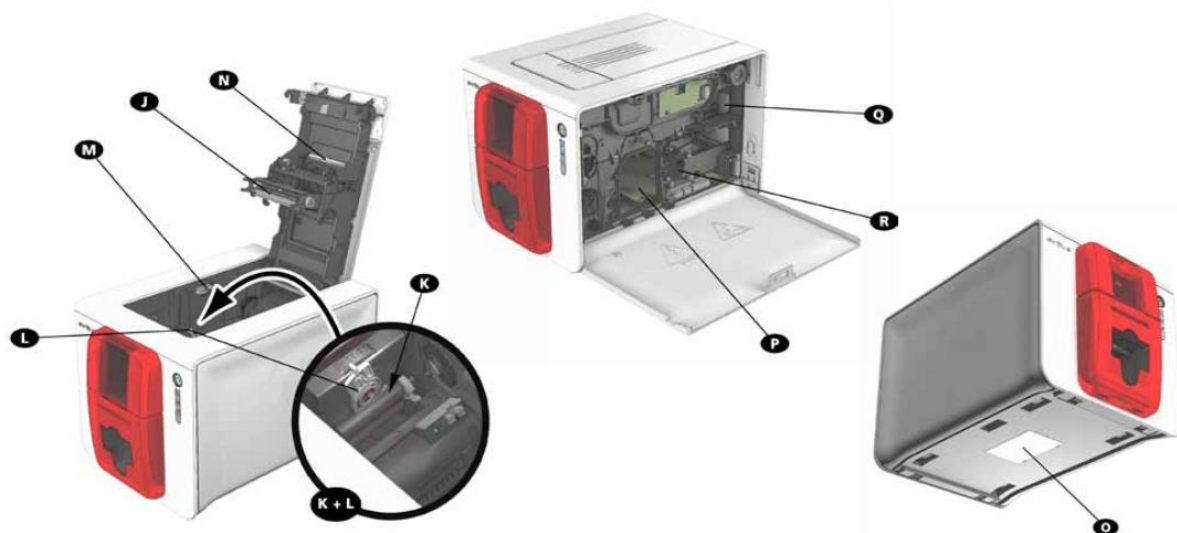
W przypadku braku, któregośkolwiek z powyższych elementów, prosimy o kontakt ze sprzedawcą.

Drukarka Evolis musi znajdować się w miejscu suchym, dobrze wentylowanym.

1.2 Opis i funkcje drukarki.



- A. Podajnik kart.
- B. Ręczny podajnik kart.
- C. Pojemnik zadrukowanych kart.
- D. Panel kontrolny.
- E. Port USB (opcja).
- F. Port USB (standard).
- G. Gniazdo sieciowe Ethernet (opcja).
- H. Gniazdo zasilania.
- I. Kensington lock



- J. Głowica.
- K. Rolka czyszcząca.
- L. Regulacja grubości karty.
- M. Przycisk otwierający boczny panel.
- N. Filtr kurzu.
- O. Naklejka identyfikująca.
- P. Koder kart magnetycznych (opcja).
- Q. Koder kart stykowych (opcja).
- R. Koder kart zbliżeniowych (opcja).

1.3 Instalacja.

1.3.1 Podłączenie drukarki.

- **Podłączenie do zasilania.**

Drukarka musi być podłączona do prawidłowo uziemionej instalacji elektrycznej.

1. Podłączamy przewód zasilający do zasilacza a następnie wtyczkę zasilacza do drukarki.
2. Podpinamy kabel zasilający do gniazdka z uziemieniem.
3. Drukarka jest włączona o czym informuje zapalona główna kontrolka. Jeśli główna kontrolka się nie zapaliła, oznacza to, iż instalacja nie została przeprowadzona prawidłowo lub drukarka nie działa poprawnie. Należy ponownie sprawdzić sposób instalacji.

Przed przystąpieniem do konserwacji, dla własnego bezpieczeństwa, upewnij się, że kabel zasilania jest odłączony.

Aby zaoszczędzić energię, drukarka automatycznie przełączy się w tryb czuwania po 10 minutach bez aktywności.

- **Podłączenie kabla USB.**

Kabel do transmisji danych podpinamy dopiero po zakończeniu instalacji sterownika.

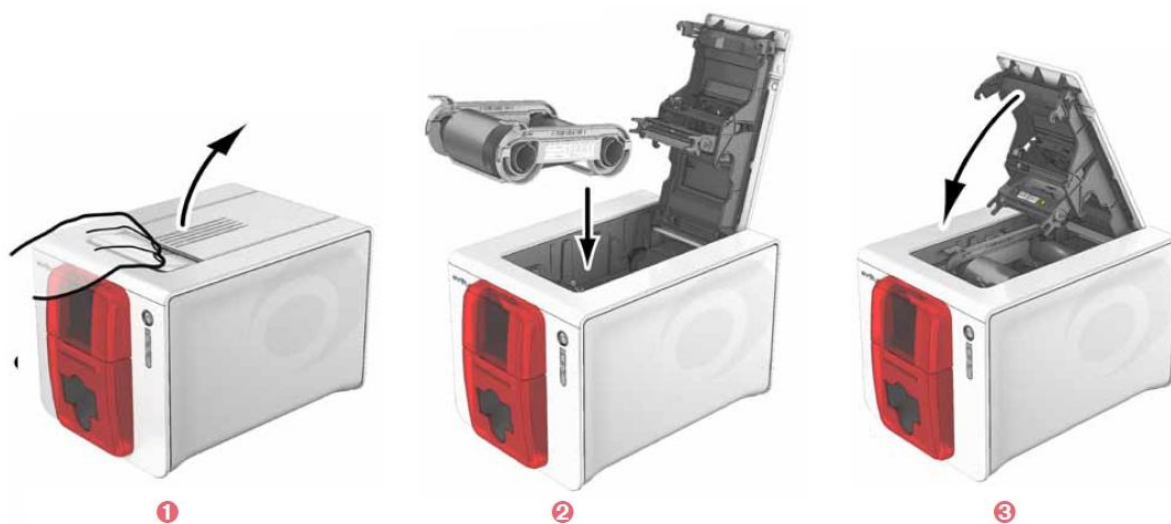
1.3.2 Taśmy drukujące.

Tylko oryginalne taśmy drukujące Evolis zapewniają optymalną pracę drukarki. Korzystanie z taśm innych dostawców może spowodować uszkodzenie urządzenia oraz doprowadzić do unieważnienia gwarancji.

Aby uzyskać najlepszą jakość wydruku, zaleca się pełne czyszczenie drukarki podczas wymiany taśmy drukującej.

- **Montaż taśmy.**

1. Otwieramy pokrywę.
2. Zakładamy folię w sposób pokazany na rysunku.
3. Zamykamy pokrywę drukarki.



1.3.3 Karty.

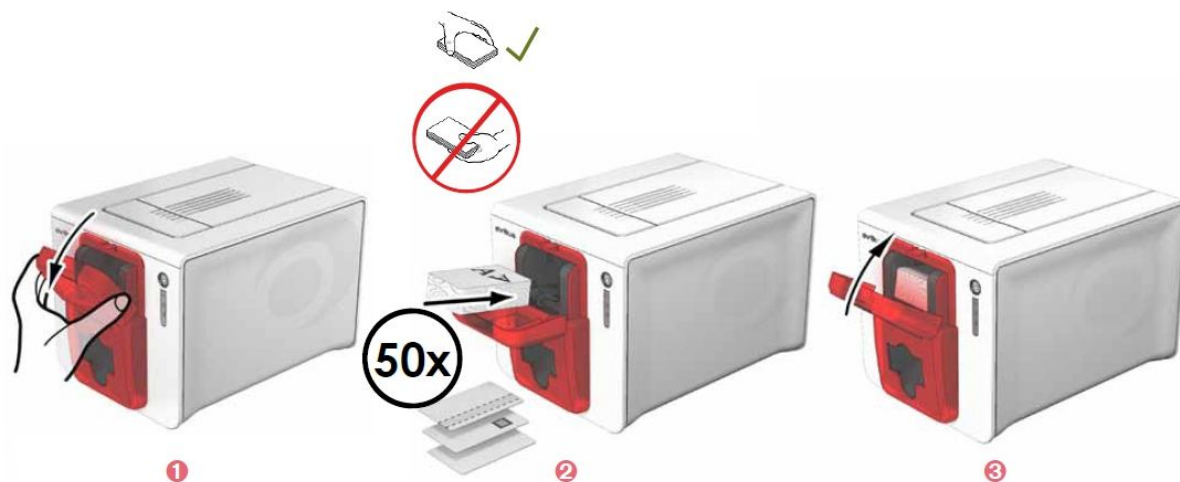
Dla zachowania optymalnej jakości wydruku, zaleca się korzystanie z kart zgodnych z certyfikatem ISO 7810.

Nie wolno dotykać powierzchni karty przeznaczonej do wydruku. Ponadto karty uszkodzone, tłoczone nie nadają się do użycia.

- **Instalacja kart.**

Drukarka Zenius przystosowana jest do pracy z kartami plastikowymi o grubości pomiędzy 0,25 mm a 0,76 mm.

1. Otwieramy podajnik kart.
2. Wkładamy karty. Upewnij się, że karty są umieszczone jak pokazano na rysunku.
3. Zamykamy podajnik kart.



- **Podajnik manualny**

Karty mogą być umieszczane pojedynczo. Ręczny podajnik musi być wcześniej skonfigurowany w programie Evolis Print Center.



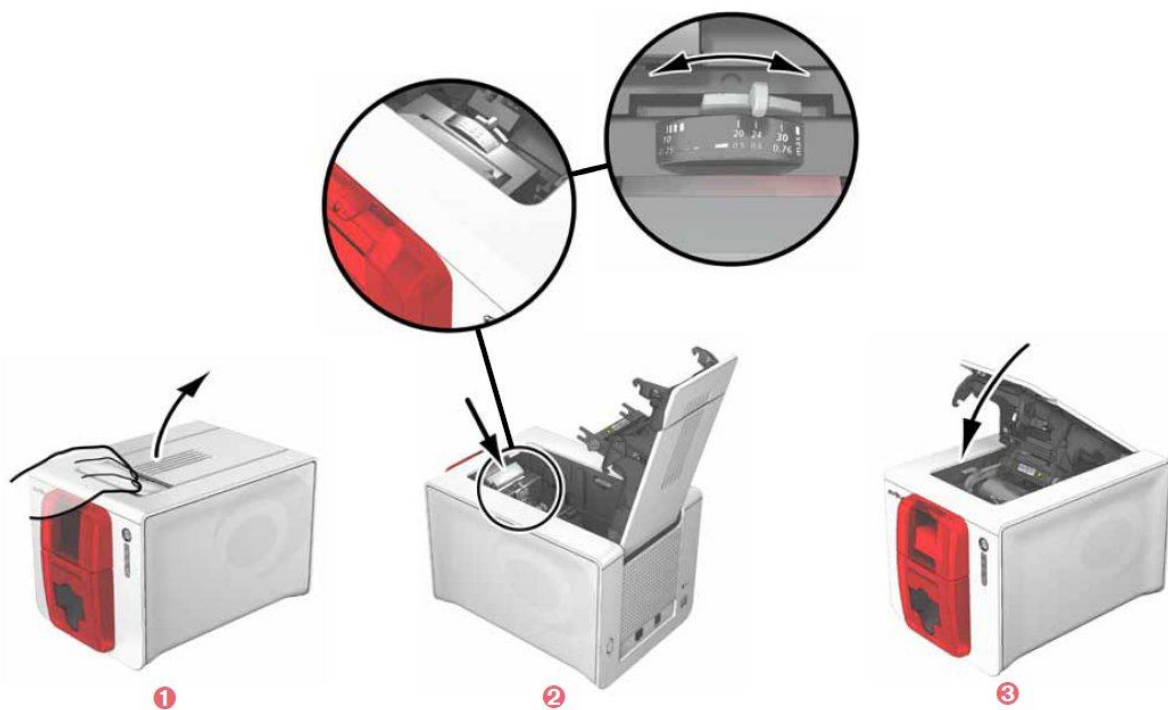
- **Wyciąganie wydrukowanych kart.**

Drukarka wyposażona jest w zasobnik wyjściowy na 15 kart o grubości 0,76mm (30 mil).



- **Regulacja grubości karty.**

1. Otwieramy pokrywę drukarki.
2. Jeśli to konieczne usuwamy taśmy drukujące. Ustawiamy regulację na żądaną grubość karty.
3. Zamykamy pokrywę.



2 DRUKOWANIE.

2.1 Instalacja sterownika drukarki.

Właściwa konfiguracja drukarki i sterownika to kluczowy warunek poprawnego funkcjonowania urządzenia. Istotne jest aby postępować zgodnie z instrukcją.

Aby zainstalować sterownik drukarki, należy włożyć płytę CD do komputera i postępować zgodnie z poleceniami kreatora.

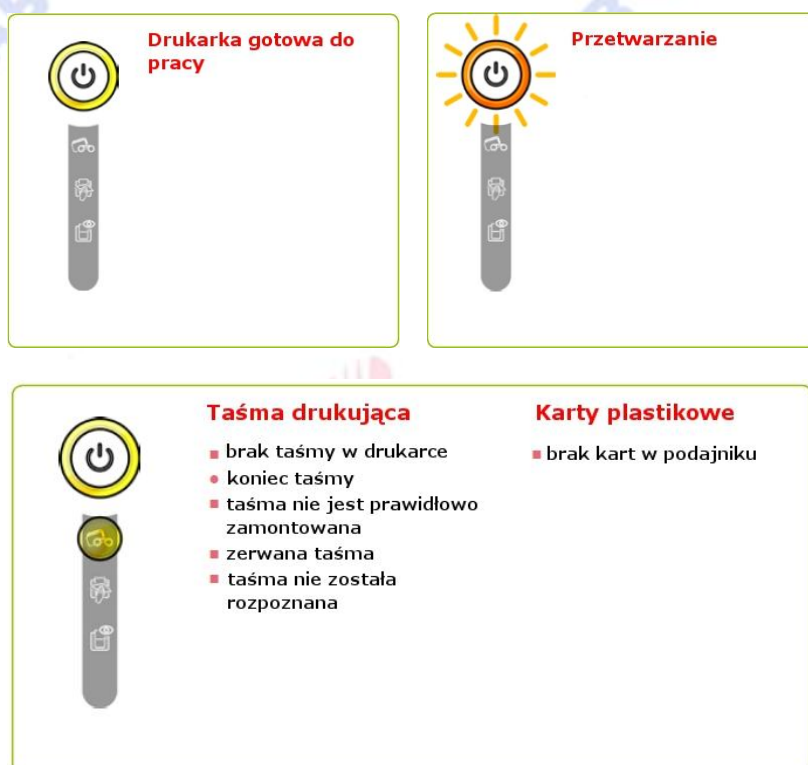
2.2 Zarządzanie ustawieniami drukowania.

Drukarka automatycznie dostosowuje swoje parametry do zainstalowanej taśmy drukującej.

Graficzna aplikacja Evolis Print Center pozwala kontrolować oraz w razie potrzeby zmieniać niektóre ustawienia drukarki.

Zaleca się zachowanie domyślnych ustawień parametrów drukarki. Modyfikacja przez niewykwalifikowanego użytkownika może doprowadzić do fizycznego uszkodzenia sprzętu.

2.3 Panel kontrolny.





Pokrywa drukarki otwarta

Błąd mechaniczny

- karta zablokowana w drukarce
- mechaniczne uszkodzenie komponentu

Otwórz pokrywę i przytrzymaj przycisk aby wysunąć zablokowaną kartę



Czyszczenie

- drukarka musi zostać poddana procesowi czyszczenia



Czeka na włożenie bądź usunięcie karty

włóż bądź usuń kartę z podajnika ręcznego



Aktualizacja firmware

- drukarka aktualizuje swoje oprogramowanie

Drukarka uruchomi się ponownie natychmiast po aktualizacji



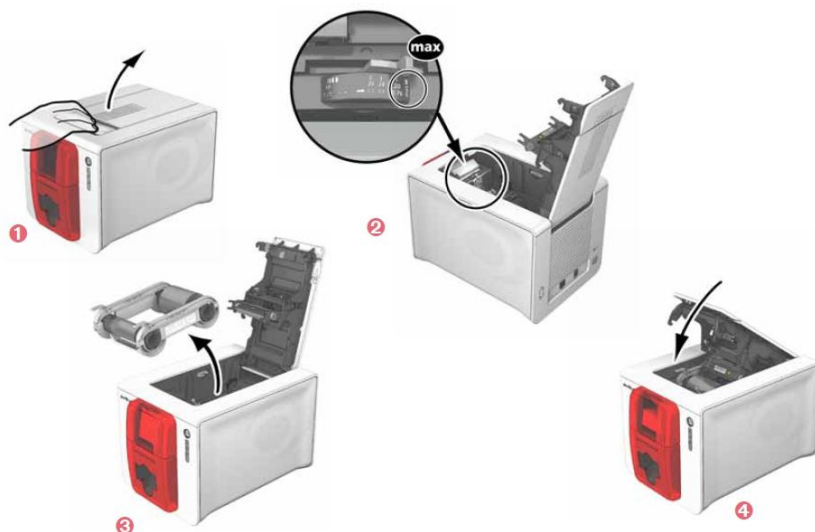
3 KONSERWACJA.

3.1 Rutynowe czyszczenie drukarki.

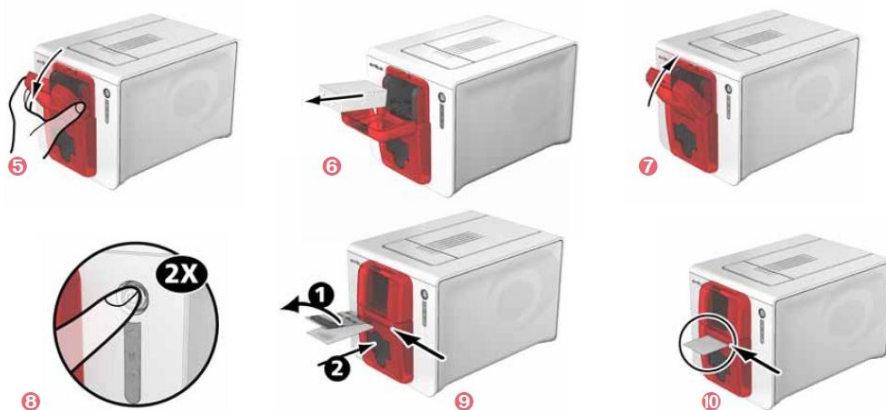
Gwarancja głowicy drukującej uwarunkowana jest od bieżącego czyszczenia drukarki.

Zaleca się każdorazowe czyszczenie drukarki podczas wymiany taśmy drukującej.

1. Otwieramy pokrywę.
2. Ustawiamy grubość karty na poziomie MAX.
3. Usuwamy taśmę drukującą.
4. Zamykamy pokrywę.



5. Otwieramy podajnik kart.
6. Usuwamy karty z podajnika.
7. Zamykamy podajnik.
8. Dwukrotnie kliknij przycisk czyszczenia na panelu sterowania przed włożeniem karty do czyszczenia.
9. Usuwamy warstwę ochronną i umieszczamy kartę czyszczącą w podajniku ręcznym klejącą stroną do góry. Czyszczenie rozpoczęte.
10. Zużyta karta czyszcząca automatycznie wraca do podajnika ręcznego.



Głowica drukująca jest czyszczona podczas rutynowej procedury czyszczenia. Jednakże, aby utrzymać najwyższą jakość druku zaleca się regularne czyszczenie głowicy drukującej przy pomocy sztyftów z pianką Evolis.

Przed rozpoczęciem procesu czyszczenia głowicy, kategorię należy odłączyć drukarkę od źródła zasilania.

1. Otwieramy pokrywę drukarki.
2. Delikatnie przecieramy wacikiem wzdłuż głowicy drukującej.
3. Zamykamy pokrywę drukarki.

