

Instalacja drukarki ADM dla interfejsu WiFi

Z ElzabWiki

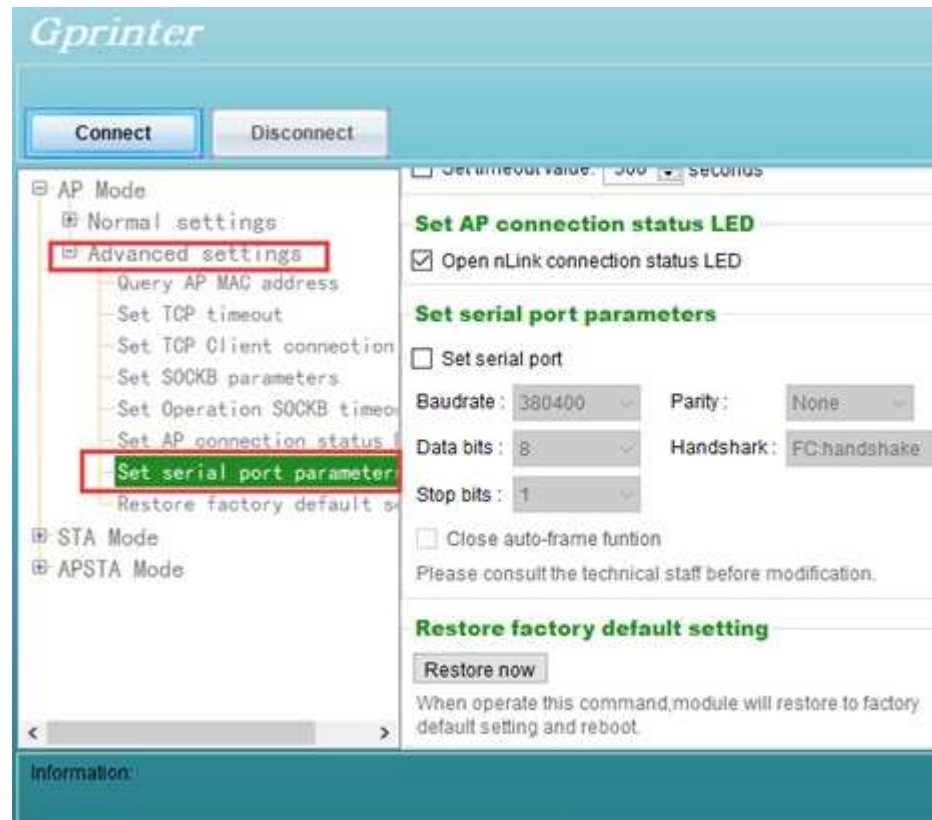
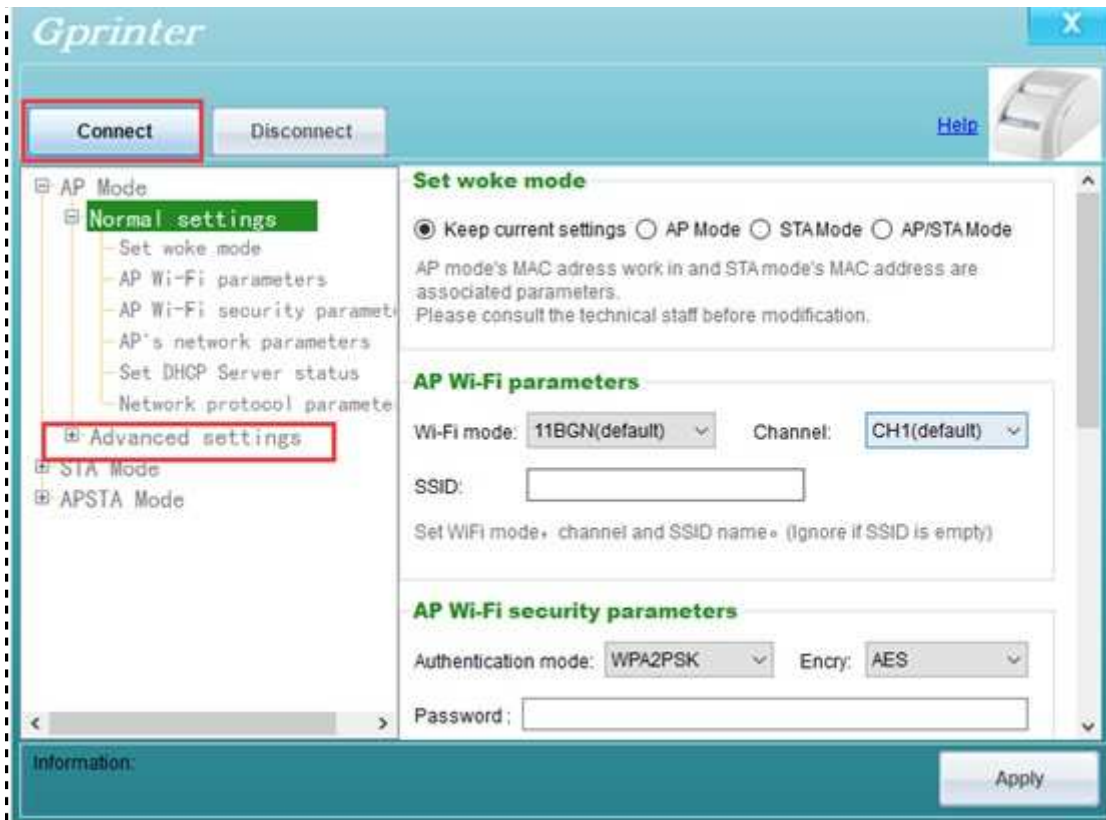
Aby wydrukować dane sieci należy przy włączonej drukarce nacisnąć przycisk na pakiecie złącz.

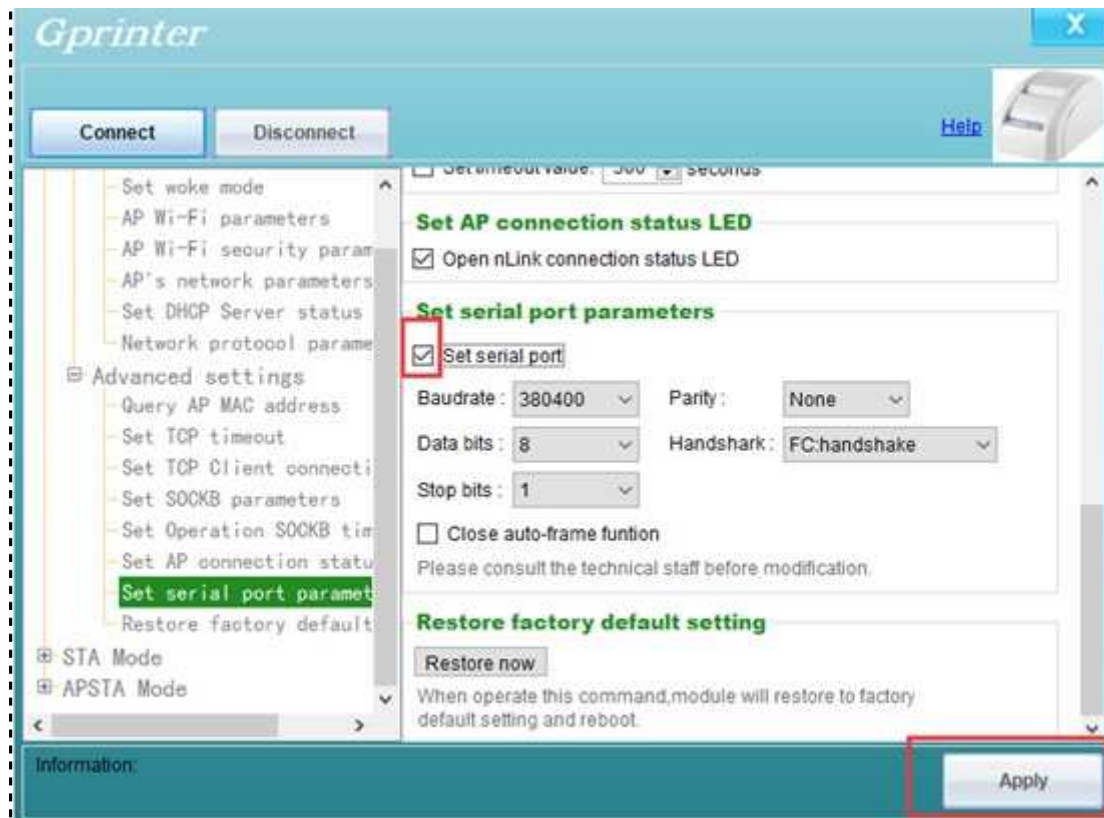
Domyślny adres IP to **192.168.123.100**



UWAGA:

Jeżeli drukarka po naciśnięciu przycisku nie wydrukuje raportu aktualnych ustawień sieciowych, a jedynie 4-krotnie powtarza się sygnał ERROR wówczas należy połączyć się z drukarką poprzez sieć WiFi (drukarka będzie rozgłaszać się jako sieć z SSID HF-LPB100) ,a następnie użyć programu Wifi setool wifi_settool.zip i skonfigurować serial port zgodnie z poniższymi ustawieniami:





Po prawidłowym zapisaniu danych, ponownym uruchomieniu drukarki i naciśnięciu przycisku na pakiecie złącz, drukarka powinna wydrukować raport aktualnych ustawień.

Aby zmienić aktualny adres IP należy użyć programu **GP-5890_WIFI_SetTool.exe**

Dla drukarki mamy dostępne dwa główne tryby pracy **AP Mode** oraz **STA Mode**.

W trybie **AP Mode** możemy łączyć się bezpośrednio z drukarką poprzez laptop, telefon itd.

AP mode

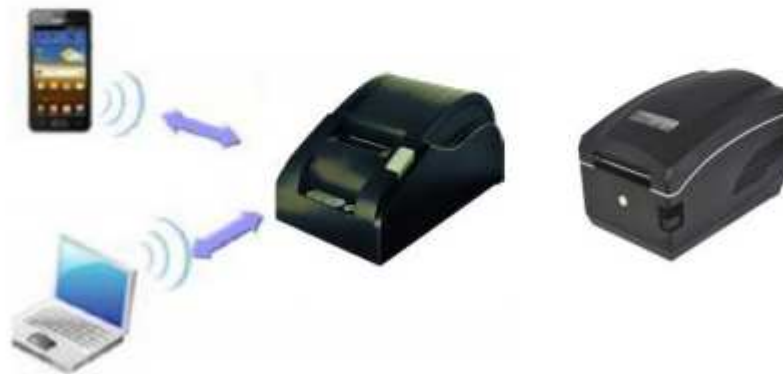
SSID: Gprinter-WIFI

Password: none

IP address: 192.168.123.100

Port: 9100

Subnet mask: 255.255.255.0



W trybie **STA Mode** możemy łączyć się z drukarką poprzez istniejącą sieć opartą na routerze WiFi.

STA mode

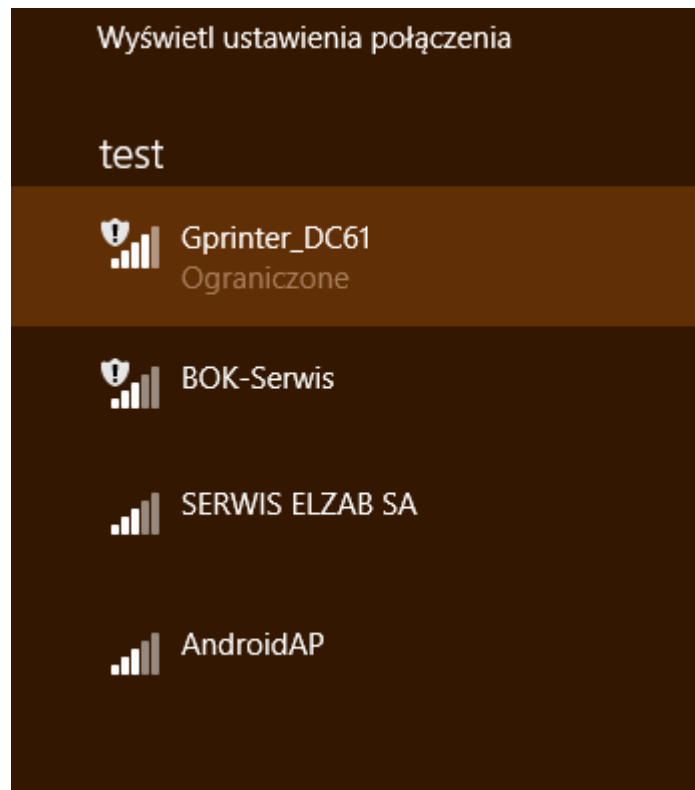


Instalacja drukarki w trybie STA mode

Drukarka fabrycznie ustawiona jest w trybie **AP mode**.

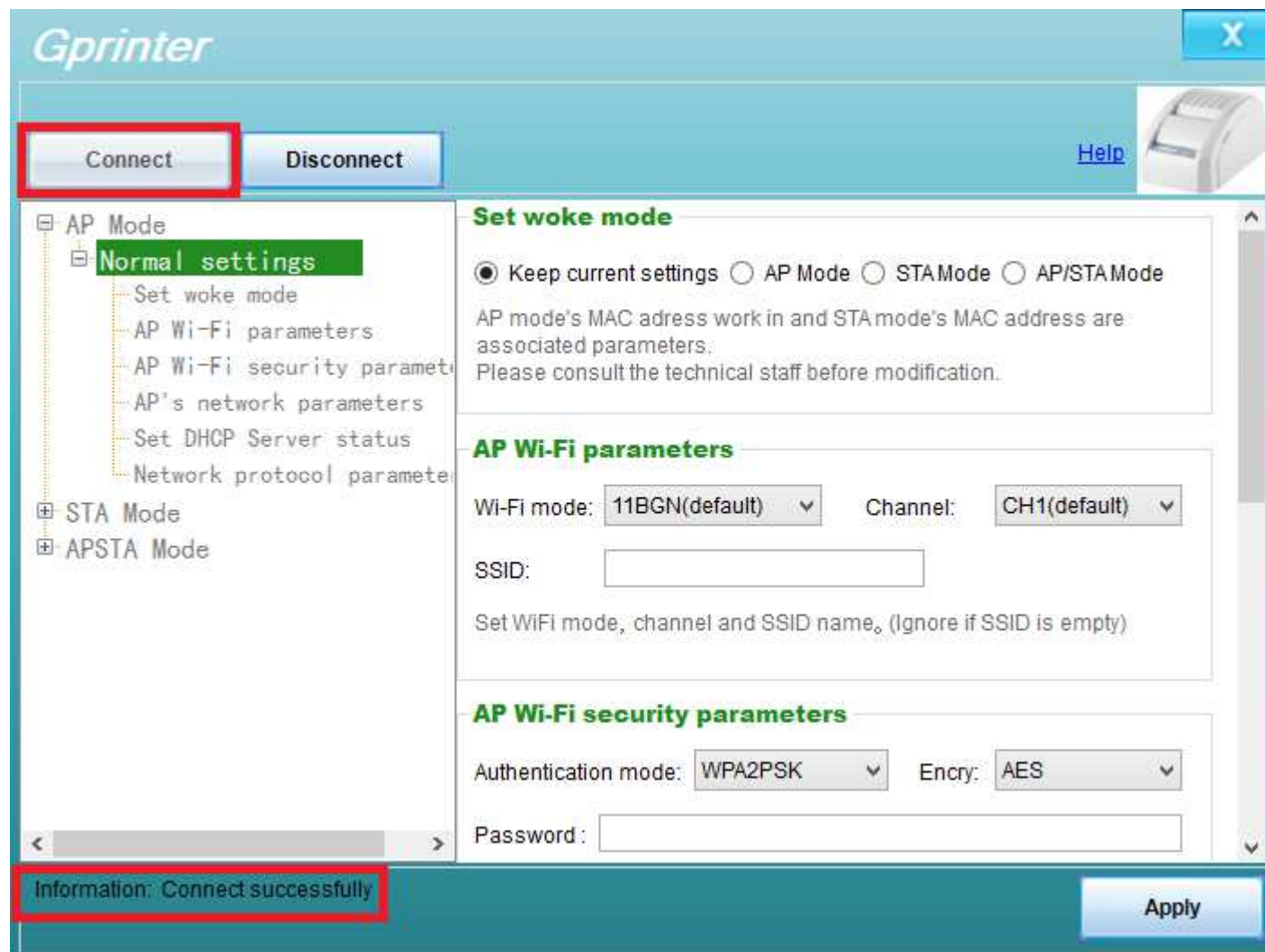
Po włączeniu drukarki w dostępnych sieciach WiFi powinna być dostępna drukarka jako SSID **Gprinter_DC61**

Łączymy się z drukarką. Drukarka nie wymaga podania hasła dostępu.



Po połączeniu uruchamiamy program **WiFi Set Tool** WiFi settool ([ftp://ftp.elzab.pl/pub/pm/adm%20\(58130ivc\)/tools/wifi_settoolv2.7z](ftp://ftp.elzab.pl/pub/pm/adm%20(58130ivc)/tools/wifi_settoolv2.7z))

Łączymy się z drukarką.

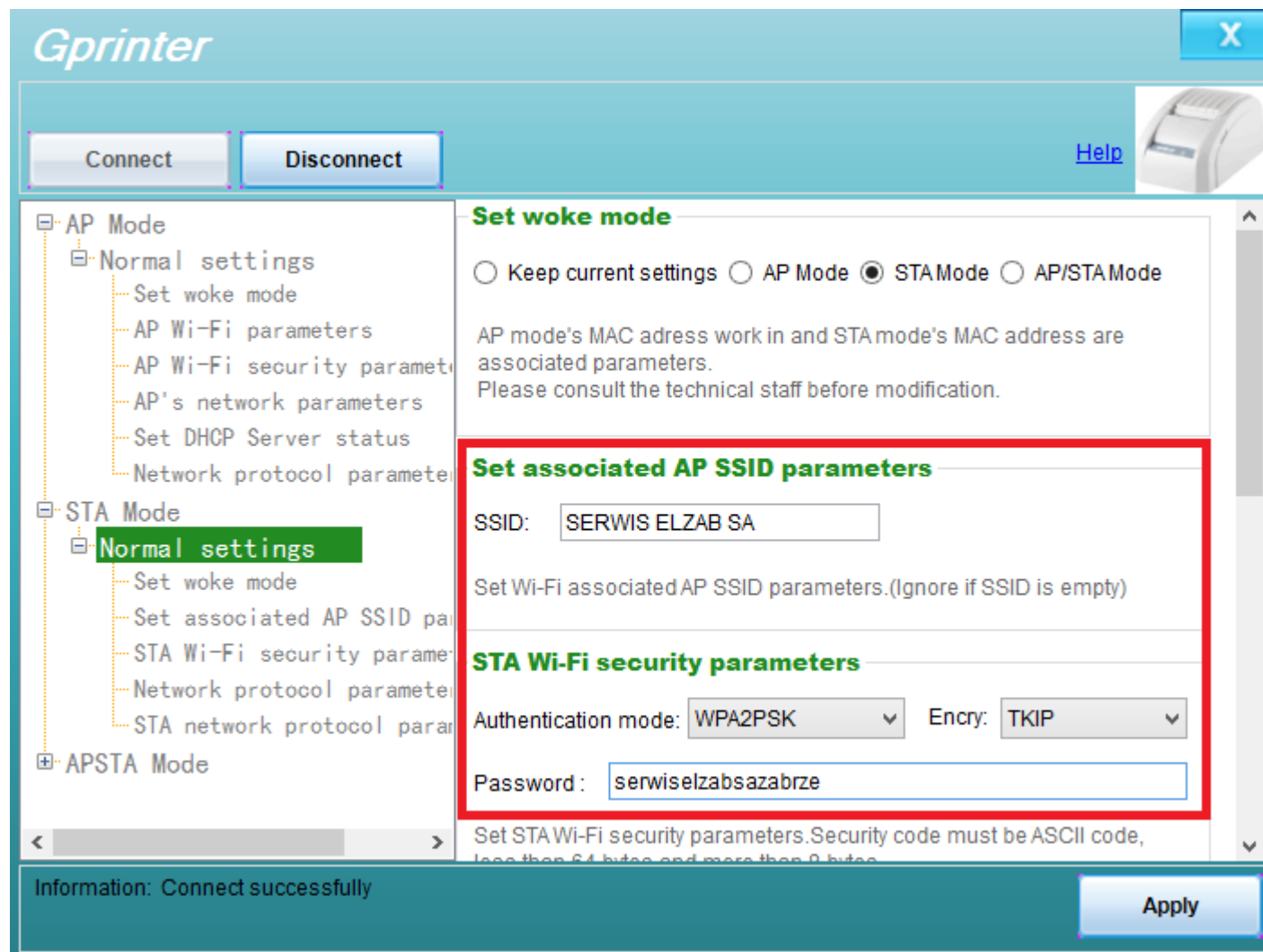


Konfigurujemy dane połączeniowe zgodne z ustawieniami naszej sieci WiFi.

W naszym przykładzie dane sieci:

SSID: SERWIS ELZAB SA

PASSWORD: serwiselzabsazabrze



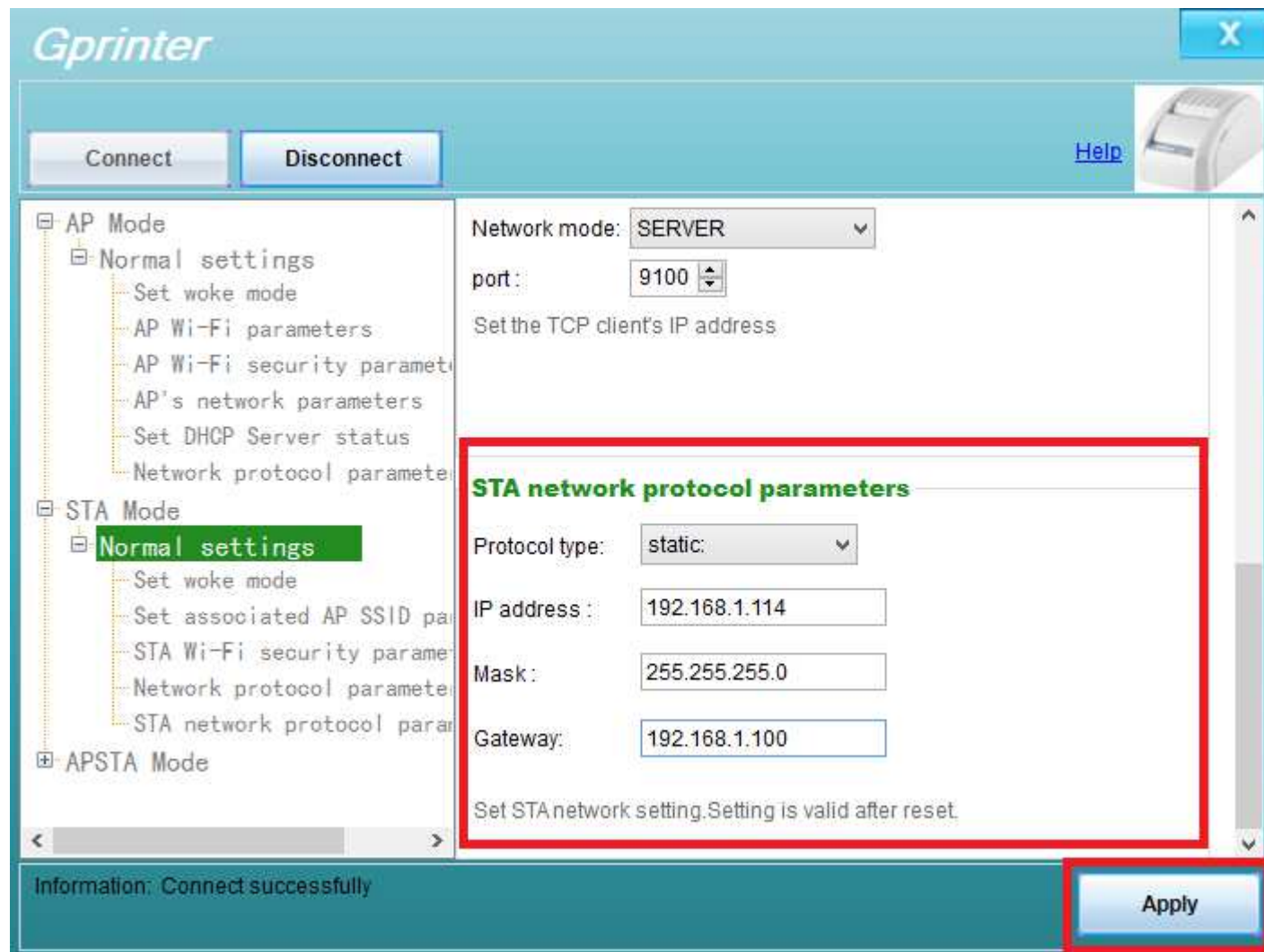
Adres IP ustawiamy na statyczny zgodny z ustawieniami sieci i zapisujemy ustawienia.

W naszym przypadku:

IP: 192.168.1.114

Maska: 255.255.255.0

Brama: 192.168.1.100



Aby sprawdzić poprawność danych sieci należy przy włączonej drukarce nacisnąć przycisk na pakiecie złącz.

```
Protocols: TCP/IP
TCP timeout: 200s
WIFI Mode: STA
STA INFO
  SSID: SERWIS ELZAB SA
  Pass word: serwiselzabsazabrze
  CS: Server
  MAC address: AC-CF-23-A4-DC-60
  IP mode: static
  IP address: 192.168.1.114
  Mask: 255.255.255.0
  Gate way: 192.168.1.100
  Port number: 9100
  DNS 114.114.114.114
```

UWAGA: Od tego momentu drukarka pracuje w trybie STA mode co powoduje, że:

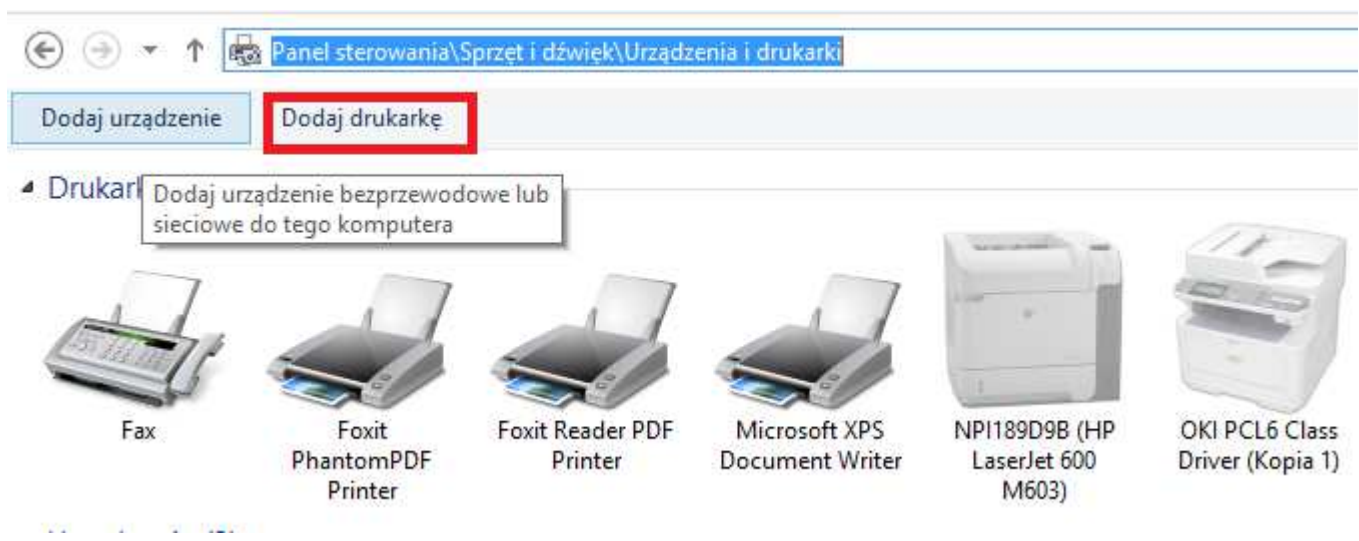
- * nie jest widoczna w dostępnych sieciach WiFi,
- * nie można jej konfigurować programem WiFi tool set

Aby przywrócić drukarkę do domyślnego trybu AP należy wykonać Reset. Procedura resetu drukarki opisana Reset Drukarki ADM.

INSTALACJA DRUKARKI DLA WiFi

Instalację uruchamiamy z **Panel sterowania\Sprzęt i dźwięk\Urządzenia i drukarki:**

Następnie definiujemy **DODAJ DRUKARKE**.

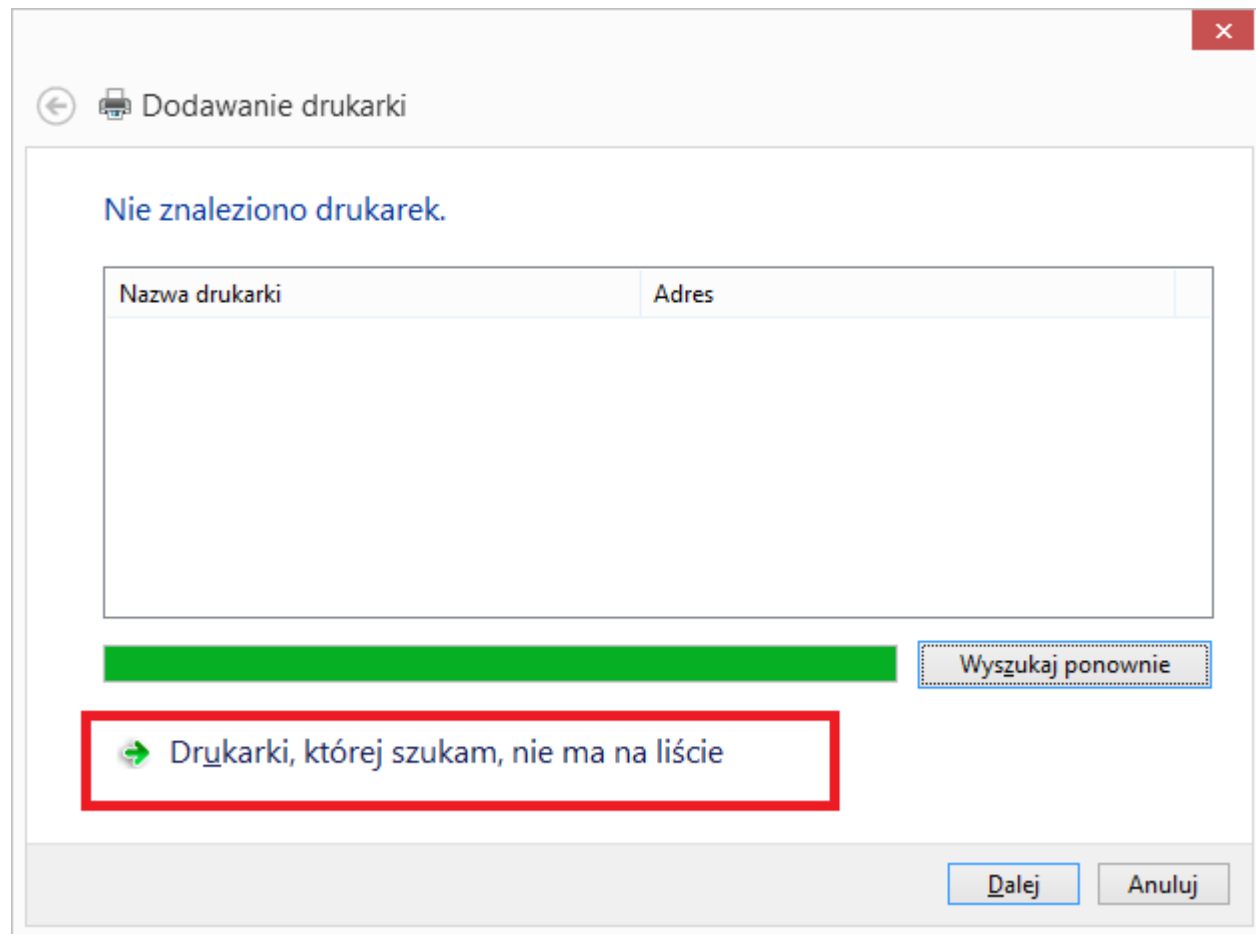


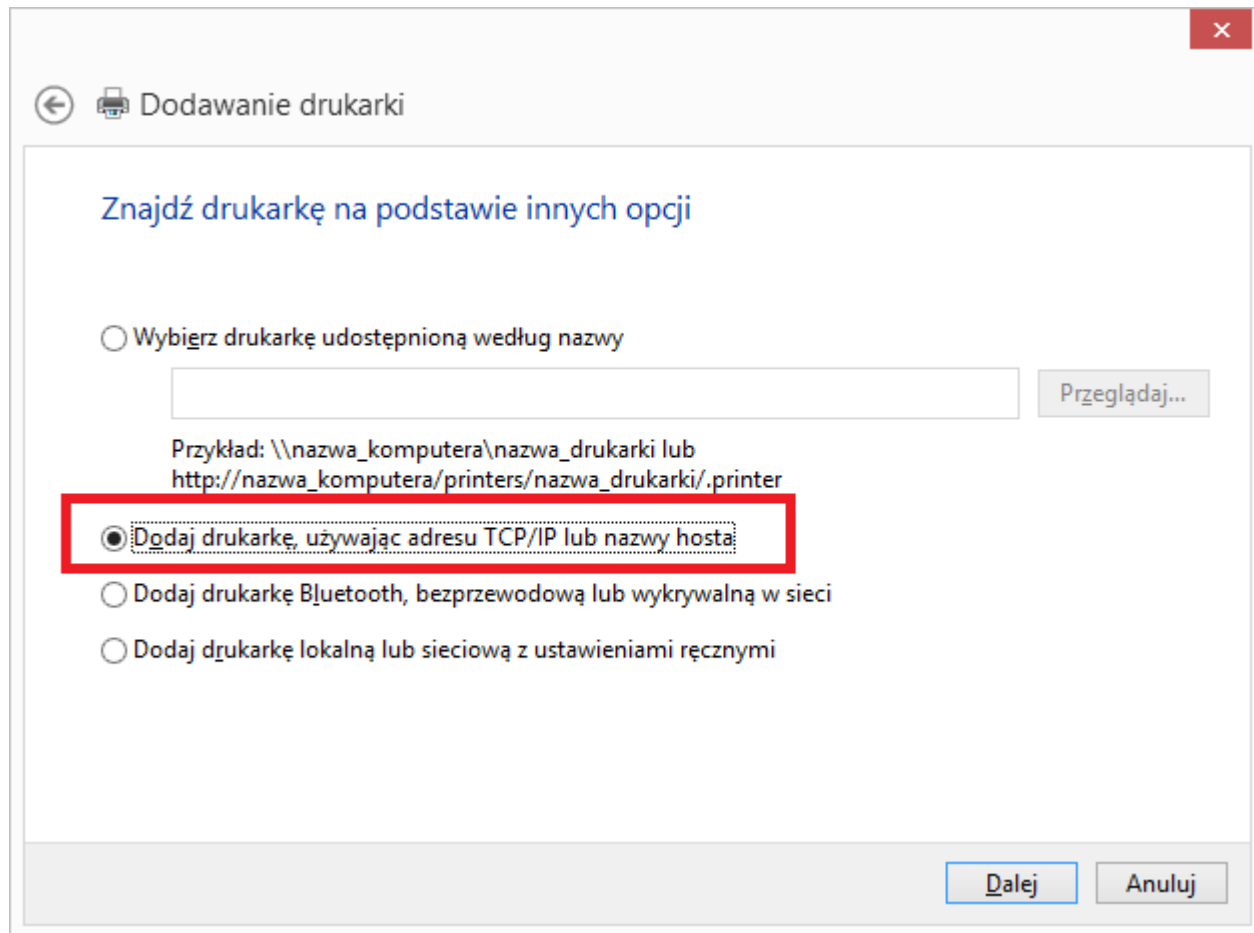
Panel sterowania\Sprzęt i dźwięk\Urządzenia i drukarki

Dodaj urządzenie **Dodaj drukarkę**

◀ Drukarki Dodaj urządzenie bezprzewodowe lub sieciowe do tego komputera

- Fax
- Foxit PhantomPDF Printer
- Foxit Reader PDF Printer
- Microsoft XPS Document Writer
- NPI189D9B (HP LaserJet 600 M603)
- OKI PCL6 Class Driver (Kopia 1)





← Dodawanie drukarki

Wpisz nazwę hosta drukarki lub adres IP

Typ urządzenia:

Nazwa hosta drukarki lub adres IP:

Nazwa portu:

Sprawdź drukarkę i automatycznie wybierz sterownik do użycia

⏪ 🖨️ Dodawanie drukarki ✖

Wymagane są dodatkowe informacje na temat portu

Nie znaleziono urządzenia w sieci. Upewnij się, czy:

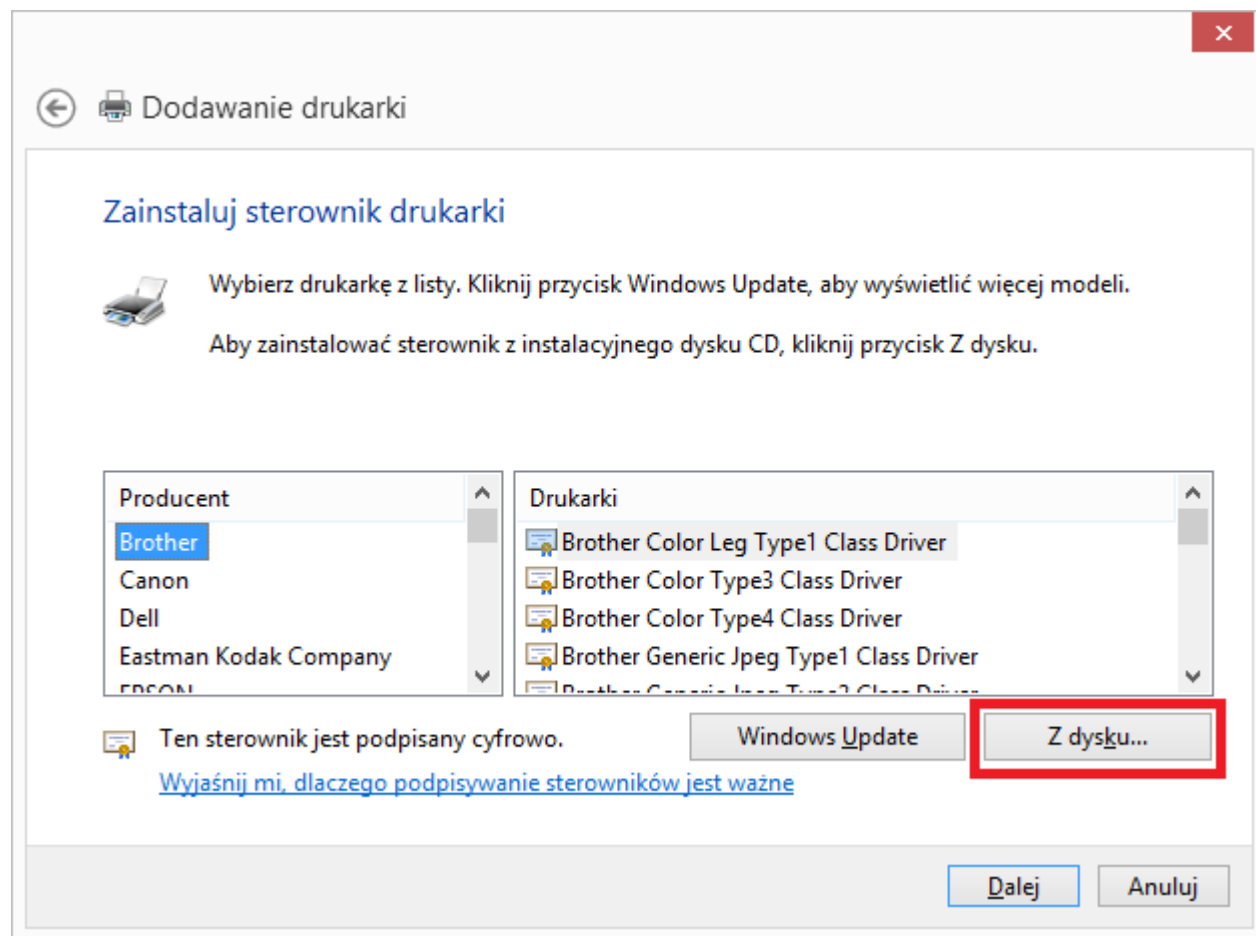
1. Urządzenie jest włączone.
2. Sieć jest podłączona.
3. Urządzenie jest prawidłowo skonfigurowane.
4. Adres na poprzedniej stronie jest prawidłowy.

Jeśli spodziewasz się, że adres nie jest prawidłowy, kliknij przycisk "Wstecz", aby wrócić na poprzednią stronę. Następnie popraw adres i wykonaj przeszukiwanie sieci. Jeśli masz pewność, że adres jest prawidłowy, wybierz typ urządzenia poniżej.

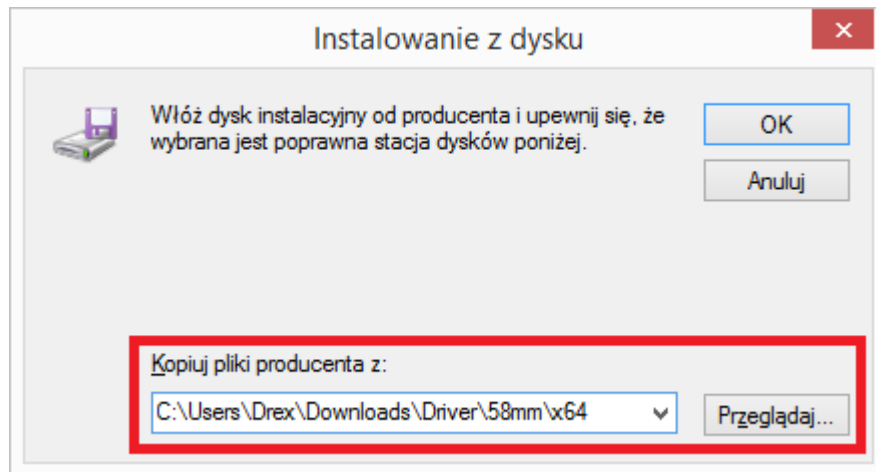
Typ urządzenia

<input checked="" type="radio"/> Standardowy	Generic Network Card
<input type="radio"/> Niestandardowy	Ustawienia...

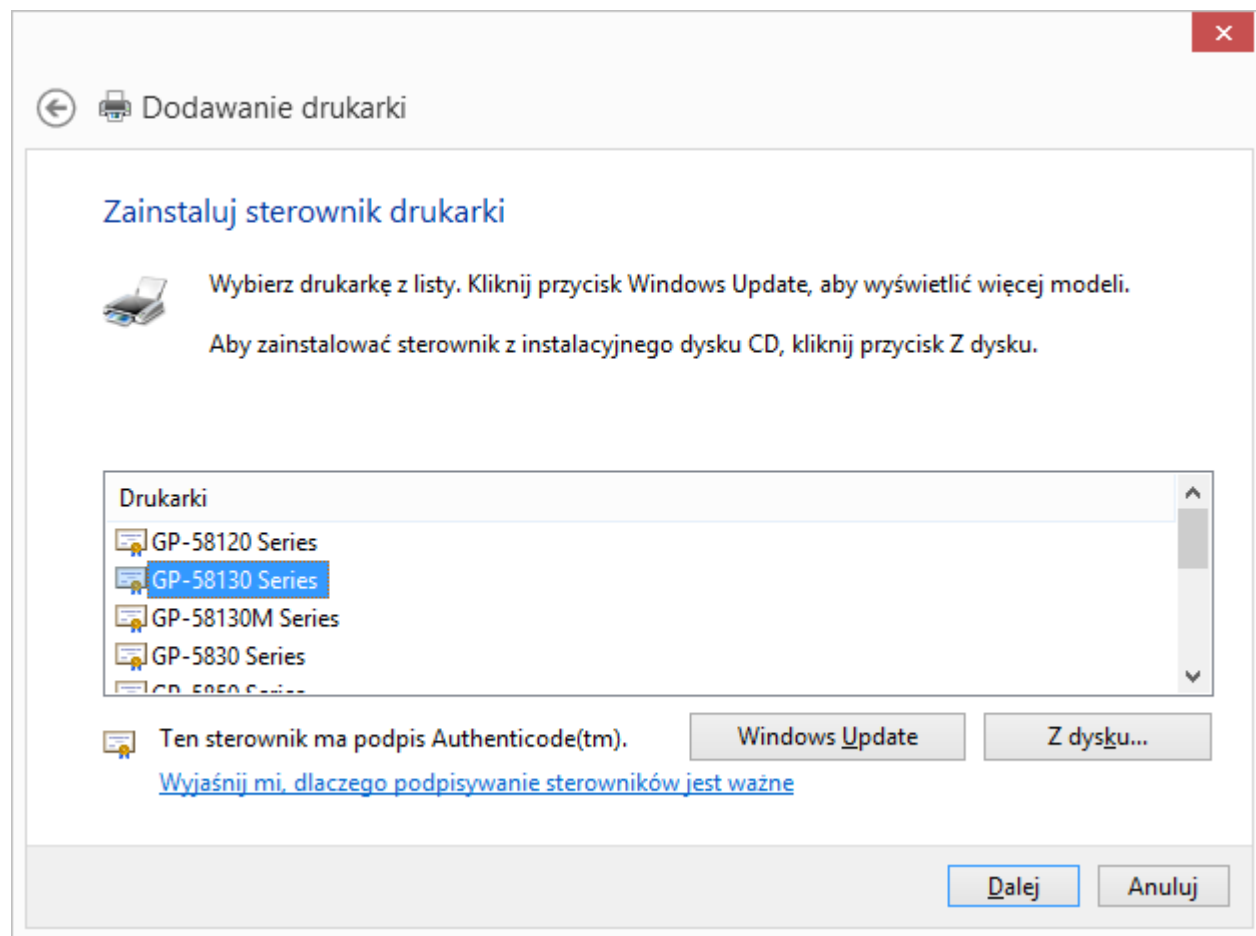
Dalej Anuluj

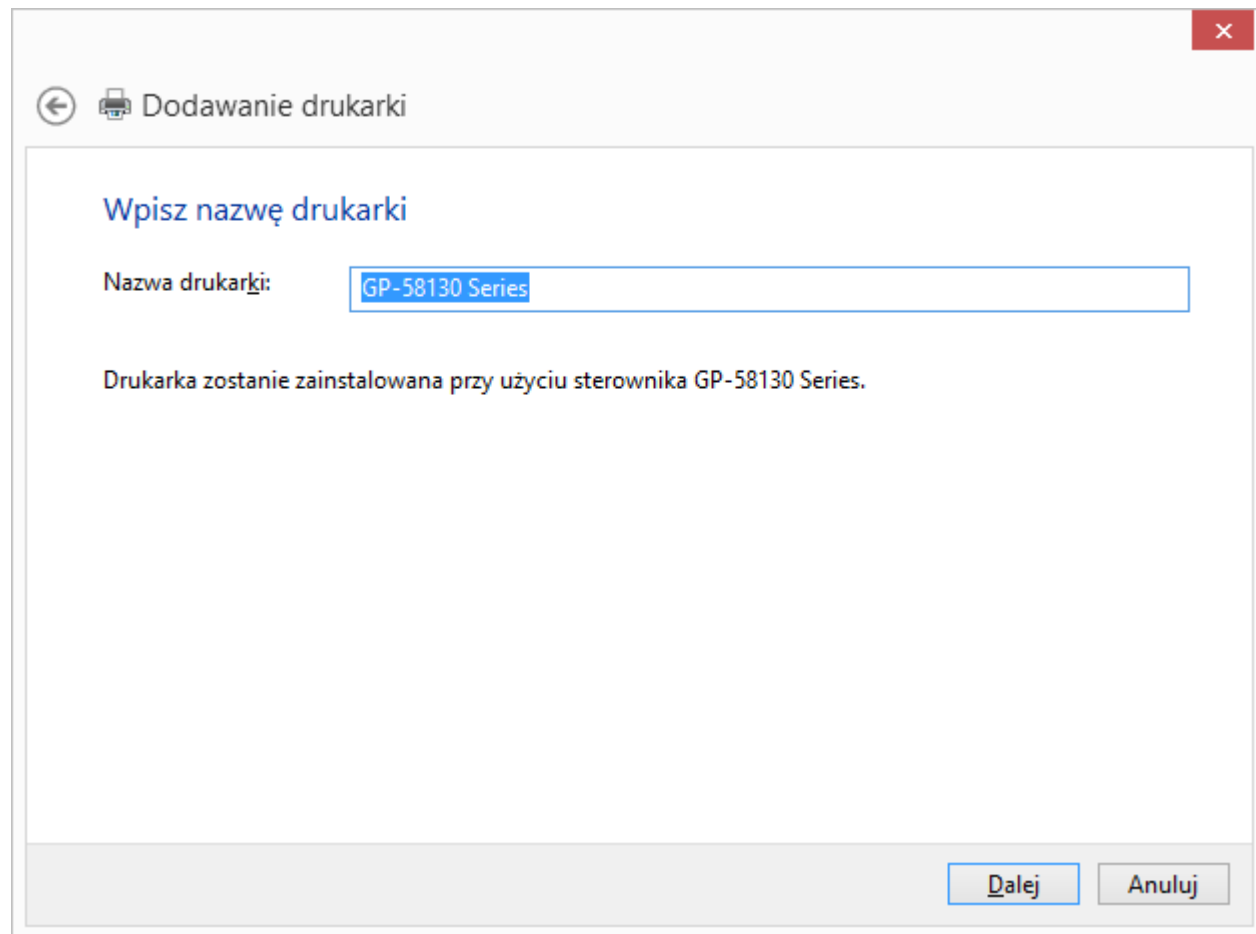


Wskazujemy ścieżkę do rozpakowanego katalogu w zależności od posiadanego systemu 32bit **Driver\58mm\x86** lub 64bit **Driver\58mm\x64**

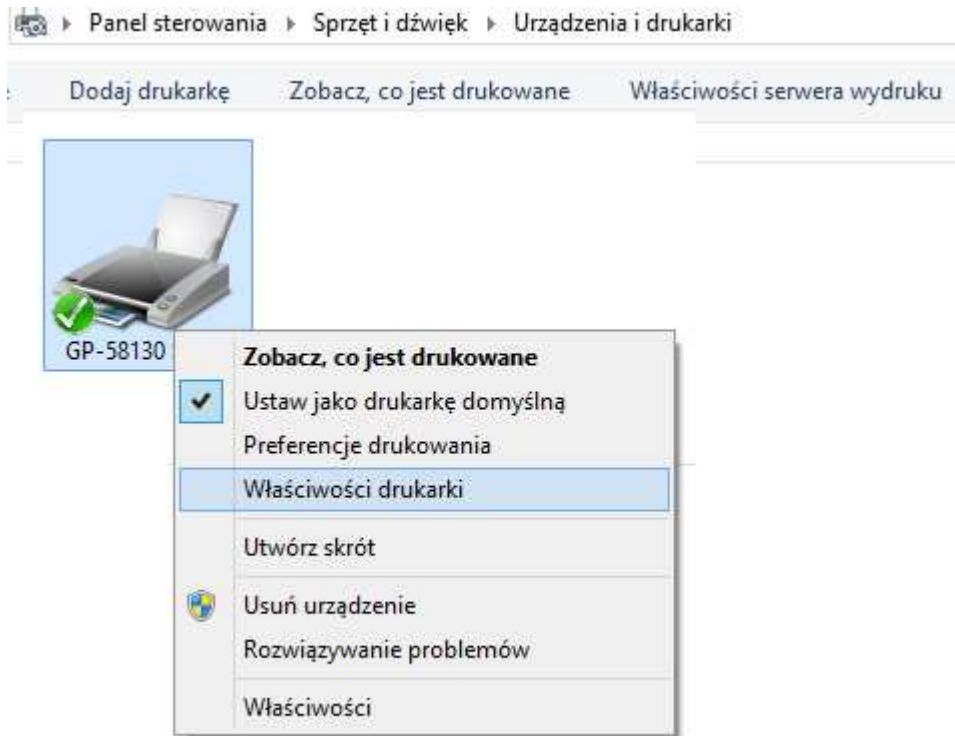


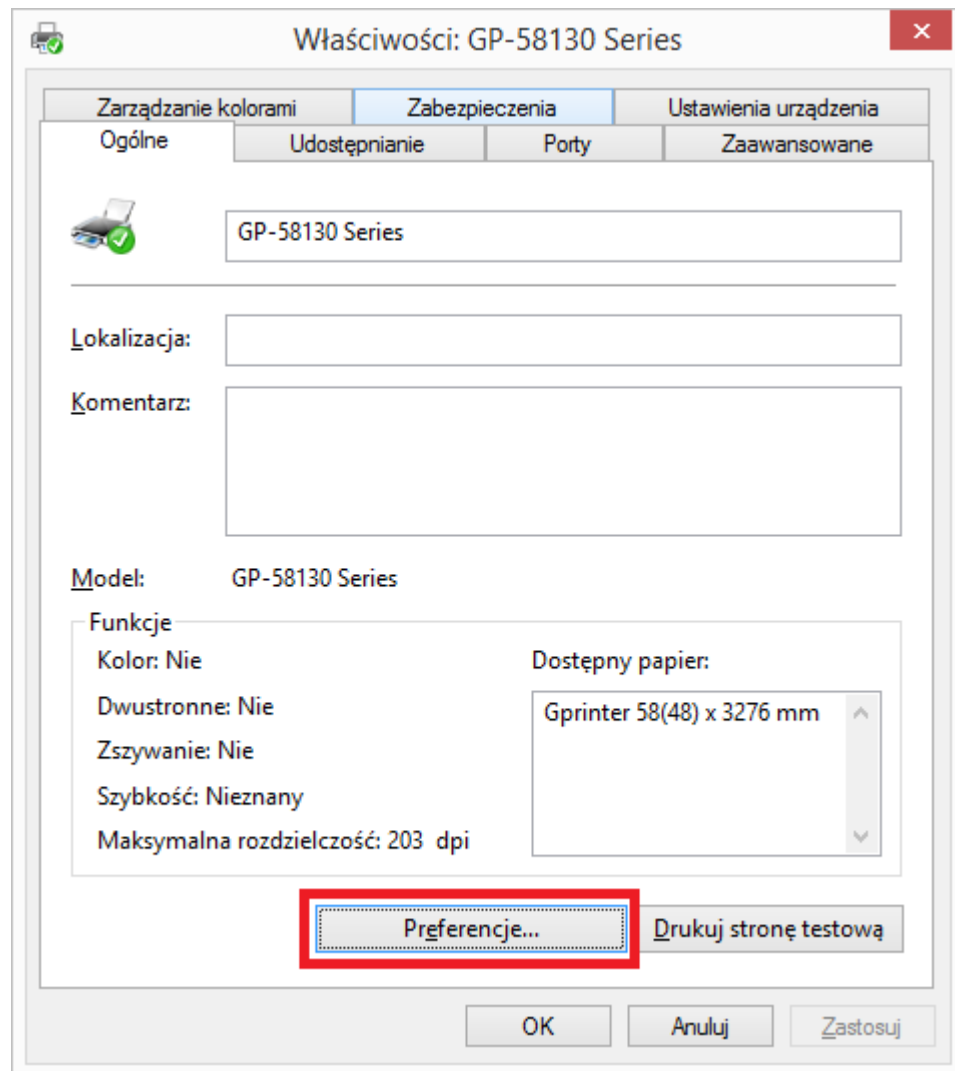
Następnie wybieramy model drukarki **GP 58130 series**

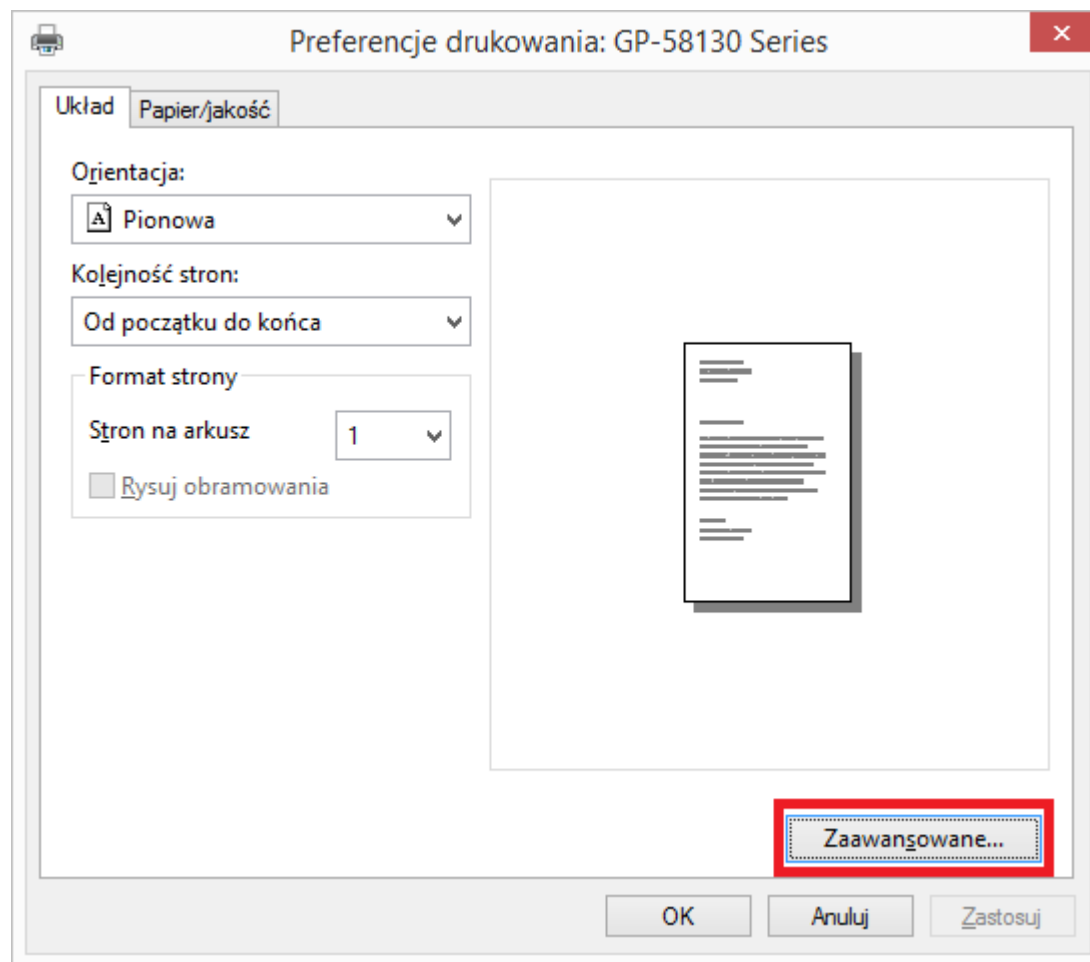




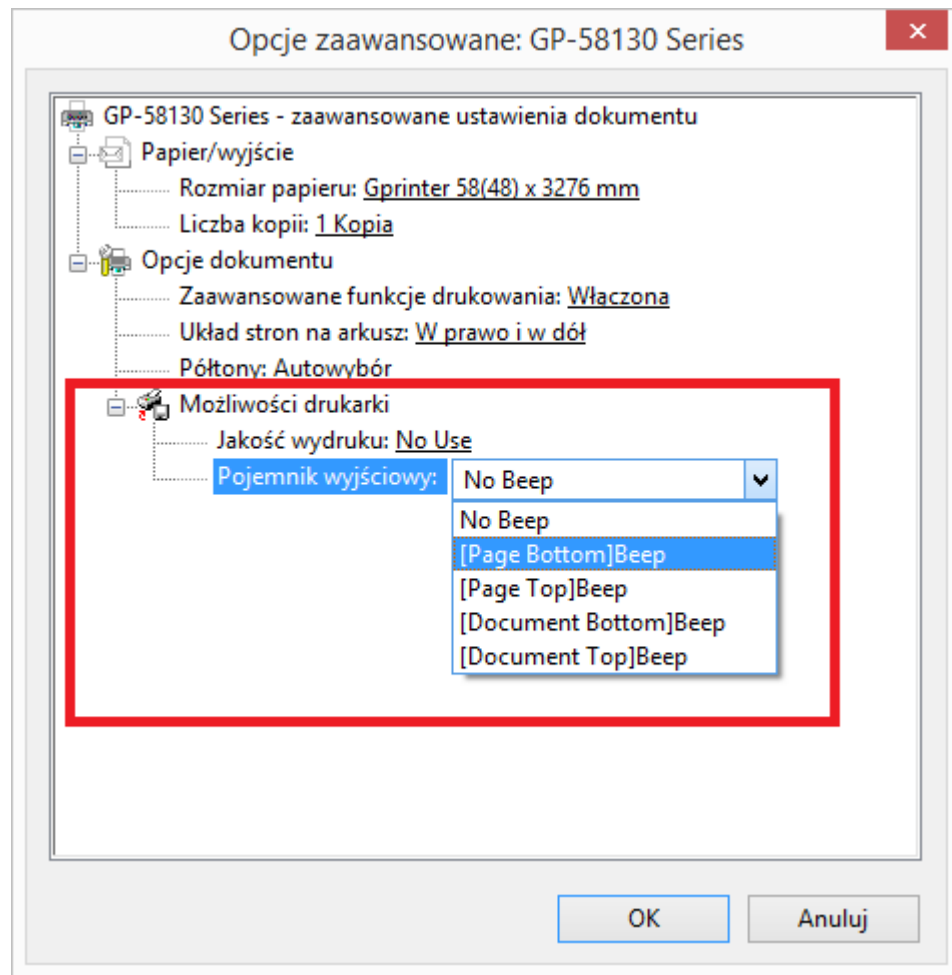
Jeżeli drukarka zainstalowała się poprawnie przechodzimy w panel sterowania. Prawy przycisk myszy --> **Właściwości drukarki.**







Aktywujemy **beeper** w drukarce.



Źródło „http://www.elzab.com.pl/mediawiki/index.php?title=Instalacja_drukarki_ADM_dla_interfejsu_WiFi&oldid=9791”

- Tę stronę ostatnio zmodyfikowano 13:59, 6 gru 2016.